

Guide rapide d'utilisation **SUPERNOVA, HAL, LUNAR, LUNARPLUS** Version 10

Pour Commencer



La Version 10 de Supernova, Hal, Lunar, LunarPlus peut être installée sur :

- **Windows Vista édition Familiale Basique.**
- **Windows Vista édition Familiale Premium.**
- **Windows Vista édition Intégrale.**
- **Windows Vista Entreprise.**
- **Windows Vista Professionnel.**
- **Windows XP Service Pack 2**
- **Windows XP Professionnel Service Pack 2**

Les versions de systèmes d'exploitation fonctionnant dans les environnements 64 bits ne sont pas supportées par Supernova/Hal/Lunar/LunarPlus.

Vous devez retenir que la configuration minimale du système qui se trouve ci-dessous n'est qu'un repère approximatif. La véritable performance de votre ordinateur dépendra de votre système d'exploitation et des logiciels que vous utilisez.

CONFIGURATION MINIMALE DE VOTRE SYSTEME Pour Windows Vista SUPERNOVA, HAL, LUNAR, LUNARPLUS

- Processeur - Intel® Core 2 Duo™ 2.1Ghz, ou Intel® Pentium™ D Processeur 925 3.0Ghz, ou Intel® Centrino Duo™ Mobile 1.66, ou AMD® Athlon™ 64 X2 Dual Core Processor 3600+, ou équivalent.
- Mémoire Vive – 1Go minimum – 2Go recommandé.
- Carte graphique externe AGP ou PCI Express, ou carte PCI avec 256 Mo de mémoire ou plus.
- Disque dur - 500 Mo d'espace disque.
- Ports USB2 (pour la version pendrive)

CONFIGURATION MINIMALE DE VOTRE SYSTEME Pour Windows XP SUPERNOVA, HAL, LUNAR, LUNARPLUS

- Mémoire vive minimum 512 Mo
- Carte graphique - connecteur PCI 8 Mo de mémoire
- Espace disque dur libre 150 Mo
- Windows 2000/XP Home ou Pro
- Internet Explorer version 5 ou supérieure.
- Ports USB2 (pour la version pendrive)

INSTALLATION DE LA VERSION CD

Installation sous Windows XP ou Windows Vista

- Pour installer votre logiciel Dolphin, il faut d'abord mettre en marche votre ordinateur et lancer Windows de la manière habituelle.

L'installation de Dolphin sous Windows XP/Vista exige l'assistance de l'Administrateur système ou de toute autre personne possédant les mêmes droits en matière de sécurité.

L'administrateur doit ajouter l'utilisateur dans le groupe administrateur durant toute la phase d'installation. Il pourra ensuite lui remettre ses droits initiaux.

Connectez-vous en tant qu'utilisateur.

Insérer simplement votre CD d'installation Dolphin dans votre lecteur CD-ROM. Après quelques secondes, le programme d'installation débute automatiquement. Si ce n'est pas le cas :

1. Pressez la touche Windows + R pour lancer l'option Exécuter.
2. Tapez d:\setup (où d représente la lettre d'unité de votre lecteur de CD-ROM).

Se laisser guider par l'assistant d'installation.

S'il est affiché que vous devez installer SAM ou Orpheus, installez alors ces logiciels en suivant les instructions à l'écran.

Le programme d'installation ayant copié les fichiers nécessaires, vous devez redémarrer l'ordinateur.

L'administrateur, ou la personne possédant les mêmes privilèges en matière de sécurité, doit ouvrir une session et restaurer les droits originaux de l'utilisateur.

L'installation est terminée, vous pouvez vous connecter en tant qu'utilisateur enregistré.

DESINSTALLATION DE LA VERSION CD

Désinstallation sous Windows XP et Vista

1. Allez sur le poste de travail et dans le panneau de configuration
2. Entrez dans "ajout et suppression de programmes" sur XP ou "programmes et fonctionnalités" sur Vista
3. Si vous avez **Supernova / LunarPlus**
 - désinstallez Dolphin Synthé Orpheus
 - désinstallez Dolphin Supernova / LunarPlus
 - désinstallez Dolphin Synthesizer Access Manager
- Si vous avez **HAL**
 - désinstallez Dolphin Synthé Orpheus
 - désinstallez Dolphin HAL
 - désinstallez Dolphin Synthesizer Access Manager
- Si vous avez **Lunar**
 - désinstallez Dolphin Lunar

Redémarrez la machine.

DEMARRAGE DE LA VERSION PENDRIVE

1. Brancher le Pendrive sur un port USB2.
2. Appuyer sur la touche Windows + E.
3. Appuyer sur la touche « D » jusqu'à arriver à Dolphin puis la touche entrée.
4. Sélectionner Go.exe puis appuyer sur Entrée.
5. Après le démarrage, une fenêtre vous indique que le GDI (l'intercepteur graphique) n'est pas installé, appuyer sur entrée pour l'installer, cela redémarrera votre machine.
6. Ensuite il suffira de brancher le Pendrive et Supernova/Hal/Lunar/LunarPlus se lancera automatiquement.

ATTENTION : avant de débrancher le Pendrive, il faut toujours avoir fermé Supernova/Hal/Lunar/LunarPlus préalablement.

DESINSTALLATION DE L'INTERCEPTEUR GRAPHIQUE

Supprimer l'intercepteur graphique :

- Touche Windows + R.
- Tapez "C:\Program Files\Dolphin\Snova10xx\dolcfont" -r puis Entrée.
- Redémarrez la machine.

DEMARRAGE

Attention: Assurez-vous que l'afficheur Braille est allumé avant de mettre en marche Supernova ou Hal.

Une touche de raccourci pour démarrer votre logiciel est intégrée au système. Vous pouvez mettre votre logiciel en route en pressant MAJ+CTRL+S/H/L/P pour démarrer Supernova/Hal/Lunar/LunarPlus.

Pour la version Pendrive, il suffit de brancher la clé pour démarrer Supernova/Hal/Lunar/LunarPlus.

ARRET

Attention: n'éteignez jamais votre synthétiseur ou afficheur Braille pendant que Hal/Supernova/LunarPlus est en marche.

1. Pressez CTRL GAUCHE+BARRE ESPACE. Le Panneau de contrôle de votre logiciel apparaîtra ensuite sur l'écran.
2. Appuyez sur le raccourci ALT + F4.

Une boîte de dialogue vous demandera ensuite si « vous êtes sûr de vouloir quitter » Pour quitter pressez ENTREE.

PERIPHERIQUE BRAILLE ou SYNTHÈSE VOCALE

Un certain nombre de périphériques sont configurables avec Supernova / LunarPlus / Hal ce qui vous permet de changer de synthèse vocale ou d'installer une plage braille sur votre poste.

Liste des périphériques :

Braille:	Synthèse Vocale:
Alva Braille Terminal Blazie Engineering Braille Lite Blazie Engineering Focus Freedom Scientific PACMate Braudi Pro Ecobracille Eurobraille Handy Tech Braille display driver KTS Braillo Term (old and 32 versions) Papenmeier Braille display PBC Pegasus Braille Controller Power Braille Pulse Data Braille Note Sensotec Euroscope TechniBraille Zephyr Tieman Combibraille Humanware BrailleWindow Tieman Multibraille Tieman/Optelec EasyLink	Dolphin Apollo 2, Juno or Gemini Dolphin Orpheus Synthesiser SAM to SAPI 4/SAPI 5 SAM to SSIL Interface

Paramétrage des Synthèses Vocales.

Si vous avez Virginie, pour la configurer, il faut aller dans :
 Barre des menus -> Configuration -> Synthétiseur...
 Cliquer sur Sélectionner un synthétiseur.
 Sélectionner dans la liste des synthétiseurs : Realspeak Solo.
 Appuyer sur OK.
 Puis appuyer sur Fermer.

Les Fonctions de Supernova par Raccourcis Clavier

Une grande partie des fonctions de Supernova, LunarPlus, Hal ou Lunar sont accessibles par des raccourcis clavier préenregistrés dans le logiciel pour des raisons pratiques.

Abréviation des Touches de Raccourcis	
CG	Contrôle gauche du clavier
CD	Contrôle droit du clavier
MG	Shift gauche du clavier
MD	Shift droit du clavier
PN	Pavé numérique
FV	Focus Virtuel
X2	Appuyer deux fois
X3	Appuyer trois fois

FONCTIONS PRINCIPALES

Fonctions	Pavé numérique
Ouvrir le panneau de contrôle	CG Barre d'espace
Raccourcis activés/désactivés	CG 8 du pavé des caractères
Aide en ligne (depuis le panneau)	F1
Ou suis-je ?	PN 7

LE GROSSISSEMENT

Supernova, LunarPlus ou Lunar peuvent grossir votre écran de 1.2 jusqu'à 60 fois de façon proportionnelle.

Activer / Désactiver	CG PN entrée
Augmenter	CG PN+
Diminuer	CG PN-

LES DIFFERENTES VUES DE GROSSISSEMENT

Supernova, LunarPlus ou Lunar offre 8 différentes vues de grossissement à commencer par :

Le plein écran : L'écran entier est grossi

L'écran partagé : L'écran est partagé en deux parties (ajustables et déplaçables), l'une grossie et l'autre non. Ecran partagé horizontalement ou verticalement.

La fenêtre : Seule une fenêtre fixe (ajustable et déplaçable partout sur l'écran) sera grossie.

La loupe : Le grossissement fonctionne comme pour une loupe traditionnelle mais le déplacement se fait avec la souris. La zone de la loupe est ajustable.

La loupe automatique : La loupe s'ajuste automatiquement à la taille du contenu pointé par le curseur. Ce mode est plus efficace pour les utilisateurs du clavier que pour les utilisateurs de la souris.

Permuter de vues	CG PN 7
Changement d'orientation de la vue	CG PN 1
Entrer dans le mode modification d'une vue	CG PN 4
Redimensionner la vue	CG flèches
Déplacement d'une vue	Flèches
Sortir du mode modification d'une vue	Echap

LES ZONES ACCROCHEES


Les zones accrochées disponibles dans Supernova/Lunar/LunarPlus vous permettent de geler un certain nombre d'informations collées à votre écran ou de rappeler ces informations quand vous le souhaitez, et ce dans n'importe quelle application ; par exemple, de retenir le numéro de votre page Word, une cellule ou colonne de votre document Excel, ou encore l'heure, sans avoir à parcourir tout votre écran.

Création de la zone	MG PN 5
Entrer dans le mode modification de la zone	CG PN 6
Déplacement de la zone	Flèche
Redimensionner la zone	CG flèche
Modifier le contenu	MG flèche
Supprimer la zone	Suppr.
Sortir du mode modification de la zone	Echappe
Afficher/Masquer la zone	CG PN 3

LES DIFFERENTS MODES

Le mode FOCUS VIRTUEL ou FOYER VIRTUEL

Ce mode, disponible sous Supernova ou Hal, vous donne l'opportunité de naviguer sur votre écran de la même manière qu'avec une souris mais en utilisant le clavier. Ce mode est particulièrement important car il vous permet d'accéder à des zones qui ne contiennent pas de curseur (comme sur le Web).

Entrer/Sortir : mode foyer virtuel	PN -
Déplacement par caractère	Flèche gauche et droite
Déplacement par mot	CG flèche gauche et droite
Déplacement par ligne	Flèche haut et bas
Passer sur objet suivant / précédent	Tab/MG Tab
Début de ligne	Début de document 
Fin de ligne	FIN

LA SYNTHÈSE VOCALE

Les fonctions de la synthèse vocale ne sont pas disponibles dans Lunar.

Parole activée/désactivée	CG @
Faire taire ponctuellement la parole	CG
Augmenter le volume	CG =
Diminuer le volume	CG)
Augmenter la vitesse d'élocution	CG MG =
Diminuer la vitesse d'élocution	CG MG)
Lancer la lecture du texte	PN +
Arrêter la lecture du document	Echappe ou PN +
Lire le focus	PN 0
Lire commande	PN. (point)
Lire jusqu'au curseur	MG PN1
Lire à partir du curseur	MG PN2
Lire caractères	PN4
Lire police/taille/couleur de caractère	PN 4 (x3)
Lire le mot/ épeler/ lecture phonétique	PN5 (x2) (x3)
Lire la ligne/ épeler/ lecture phonétique	PN6 (x2) (x3)
Lire la fenêtre de Windows	PN9

NOUVEAUTES DE LA VERSION 10 :

Un **nouvel assistant de configuration** vous permet d'adapter au mieux votre logiciel à vos besoins. Celui-ci se lance lors de l'installation du logiciel (vocalisée par la voix de Virginie) et une série de questions vous est posée afin de paramétrer le logiciel Dolphin à votre déficience visuelle. Très simple, celui-ci vous permet ensuite d'utiliser votre logiciel de manière optimale !

Un nouveau **guide rapide des raccourcis clavier** vous facilitera l'apprentissage des principaux raccourcis de Supernova / Lunar / LunarPlus / Hal. Celui-ci est accessible depuis le menu Démarrer/Programmes/Dolphin.

La gestion du **démarrage automatique** de votre logiciel à l'ouverture de session Windows est maintenant simplifiée : il suffit de cocher ou décocher un élément du menu.

Le lecteur d'écran de Supernova est maintenant compatible avec le navigateur **Firefox3**. De même, le fonctionnement du braille et du vocal a été nettement amélioré sous l'application **Winamp**.

Le fonctionnement de votre produit Dolphin est aujourd'hui optimisé pour les **processeurs multi-core** (gestion du multithreading).

La lecture de document se lance désormais même lorsque la voix de Supernova / LunarPlus / Hal est désactivée.

Les scripts Dolphin sont maintenant intégrés à votre produit Dolphin. Vous pouvez à présent développer vos propres scripts afin d'adapter et d'optimiser le fonctionnement de Supernova / LunarPlus / Lunar / Hal.

Des modifications mineures ont été apportées aux schémas de verbosité de Supernova / Hal, visant à fournir des informations plus appropriées au niveau des cases à cocher de l'arborescence de la verbosité.

Autres fonctionnalités déjà existantes

Internet Explorer

Navigation plus précise, plus cohérente et plus stable, y compris sur les pages Web plus complexes ou mal conçues.

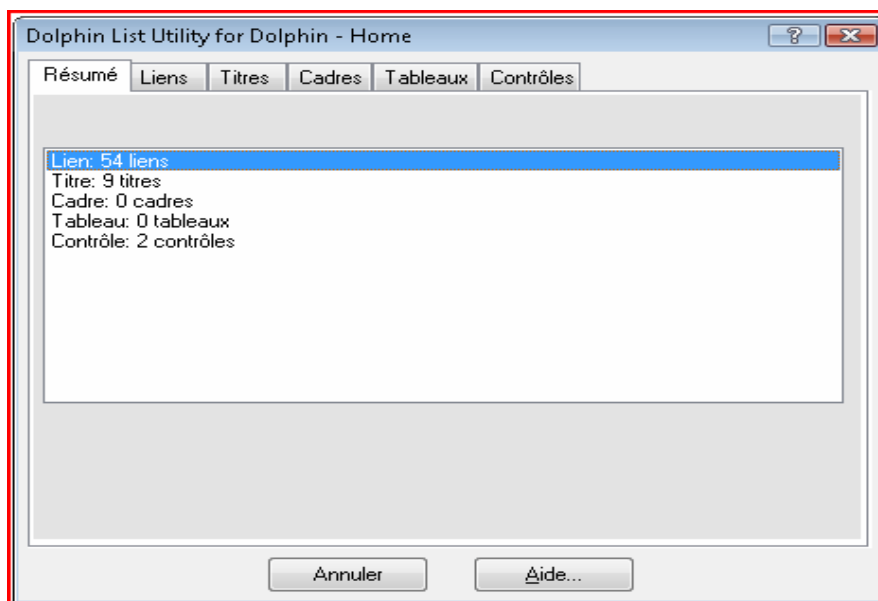
La nouvelle approche de navigation assure le maintien du focus virtuel. Cela signifie que la position du focus virtuel sur les pages Web est conservée lors du passage d'une instance d'Internet Explorer à l'autre ou de l'utilisation de la navigation par onglets dans Internet Explorer 7.

Vous verrez également qu'un lien est désormais traité comme objet sur sa propre ligne virtuelle. La navigation devient ainsi plus cohérente en mode Focus virtuel, car l'utilisation des touches Tab, Haut et Bas permet d'obtenir le même résultat quand un lien est rencontré.

De nouvelles « touches de navigation rapide » ont également été rajoutées pour simplifier davantage le déplacement sur une page Web. Les nouvelles touches d'accès rapide sont disponibles en mode Focus virtuel pour déplacer le focus entre l'élément suivant et précédent d'une page Web (par ex. un lien, du texte, un titre, un bouton, etc.). Pour obtenir la liste des nouvelles touches d'accès rapide, consultez la rubrique « touches de navigation rapide IE »

Utilitaire de listes multi-onglets

L'utilitaire de listes multi-onglets permet d'accéder à toutes les fonctionnalités courantes de l'utilitaire de listes Dolphin au sein d'une boîte de dialogue unique comportant plusieurs onglets.



La page d'accueil résume les différentes listes disponibles ; c'est cette page qui s'affiche lorsque vous accédez à l'utilitaire de listes pour la première fois.

Pour ouvrir l'utilitaire de listes multi-onglets,

Appuyez sur **Touche Dolphin (Verr Maj) + Tab**.

Si vous accédez à une autre page à travers l'utilitaire de listes multi-onglets, elle est mémorisée lorsque vous activez l'utilitaire pendant vos manipulations dans votre application.

L'utilitaire de listes multi-onglets est disponible dans Microsoft Word, Microsoft Excel et Internet Explorer.

Annonces du Presse-papiers

Supernova / LunarPlus / Hal fournit désormais des commentaires vocaux sur les actions relatives au Presse-papiers. Vous êtes informé lorsque du texte et des éléments sont correctement coupés, copiés et collés. Les paramètres d'annonces du Presse-papiers se trouvent dans la boîte de dialogue « Configuration de la sortie vocale ». Pour y accéder, sélectionnez le menu « Parole », puis l'option « Préférences ».

Synthèse vocale.

Synthèse vocale Virginie incluse gratuitement.

Braille

Braille littéraire et nouvelles tables brailles françaises ont été intégrés au logiciel.

Touches de navigation rapide IE

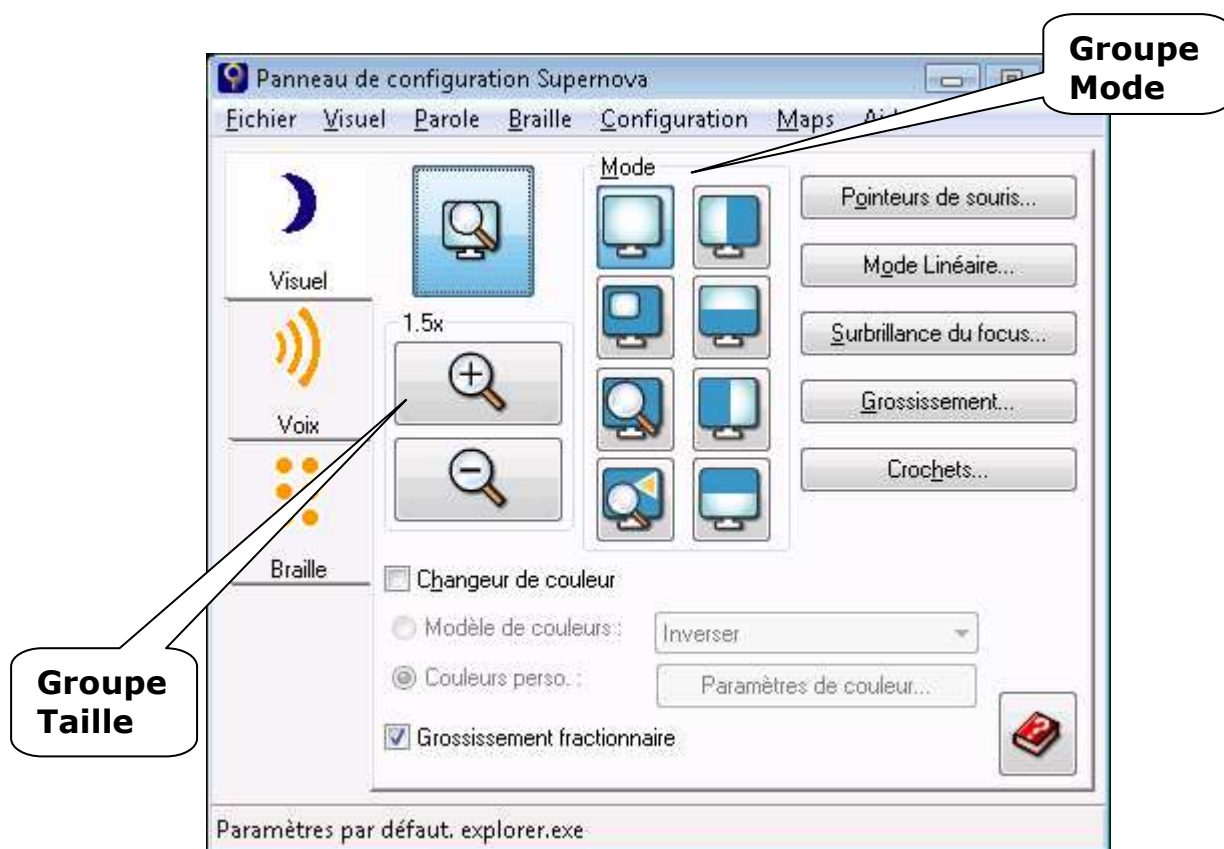
Supernova / Hal comporte des touches de navigation rapide pour vous aider à parcourir des pages Web. Ces touches sont disponibles en mode Focus virtuel, et déplacent le focus entre les différents éléments d'une page Web (voir page 18).

Mais aussi :

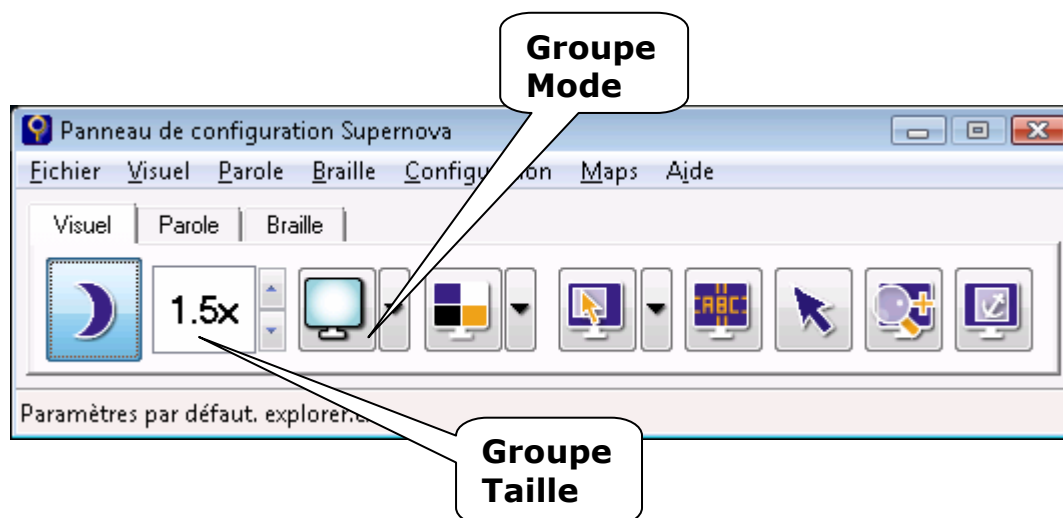
1. **Zoom avec la molette de la souris** : Agrandissez ou diminuez l'affichage grâce à la molette de votre souris.
2. **Lire d'un simple clic** : Commencez la lecture d'un document, d'une page Web ou d'un email par un simple clic de souris.
3. **Changement de l'apparence du pointeur de souris** : Changez le contraste de votre pointeur de souris en passant directement par le Panneau de Contrôle.
4. **Activation de votre logiciel** : Le numéro de série de votre logiciel est maintenant protégé et peut être installé sur l'ordinateur de votre choix. En revanche, il ne peut pas être utilisé sur d'autres ordinateurs. L'activation de votre logiciel peut être faite automatiquement en ligne (Internet) ou par téléphone durant les 30 jours suivants l'installation.
5. **Mises à jour Automatiques** : votre logiciel Dolphin vérifiera automatiquement en ligne chaque semaine les mises à jour possibles pour vous garantir une parfaite adéquation avec les évolutions du monde informatique.
6. **Panneau de Contrôle** : Choisissez la barre de menu du panneau de contrôle pour un accès simple et rapide des fonctions de base de votre logiciel. La nouvelle barre de menu est parfaitement adaptée pour les utilisateurs d'une souris et pour ceux qui préfèrent laisser de la place sur leur écran.

Les Fonctions par le Panneau de Grossissement

Le panneau classique de grossissement vous permet d'accéder simplement aux différentes fonctions de grossissement du logiciel ; solution idéale pour les utilisateurs de la souris.



Panneau de Contrôle : Choisissez le style de la barre des boutons du panneau de contrôle pour un accès simplifié et rapide des fonctions de base de Supernova / Lunar / LunarPlus / Hal. La nouvelle barre de boutons est très facile d'accès et permet de paramétrer rapidement les principales options.



Le groupe MODE : en cliquant sur les différentes icônes du groupe vous accédez à chacune des vues de grossissement :

Plein écran

Fenêtre fixe

Loupe (Zoom)

Loupe automatique (Zoom automatique)

Ecran partagé, zone de grossissement à gauche

Ecran partagé, zone de grossissement en haut

Ecran partagé, zone de grossissement en bas

Ecran partagé, zone de grossissement à droite

Sur le panneau classique, l'icône représentant un point d'interrogation sur un livre est le système d'aide en ligne.

Les Fonctions par le Panneau de Configuration

Dans le panneau de contrôle de Supernova, LunarPlus, Hal ou Lunar vous retrouverez toutes les fonctions des raccourcis clavier mais vous pouvez également accéder à des fonctions telles que :

CHANGEMENT DE COULEURS

Supernova/Lunar/LunarPlus vous permet de changer les couleurs, le contraste, la luminosité ou de passer en inverse vidéo votre bureau ou toute application de Windows en cochant la case « Changeur de couleur » qui se trouve dans la partie inférieure du panneau de contrôle, dans la feuille de propriétés « Visuel ».

CONFIGURATION PAR APPLICATION

Vous pouvez dans le panneau de contrôle de Supernova, LunarPlus, Hal ou Lunar configurer votre logiciel par couleur, grossissement, synthèse vocale et/ou affichage braille en fonction des différentes applications de Windows de votre ordinateur (Word, Excel, Access...) en procédant de la manière suivante :

1. Aller dans le menu « Fichier » et cliquez sur « Créer ou choisir Fichier de paramètres »
2. Puis cochez une case au choix « Créer un fichier de paramètres » ou « Utiliser un fichier de paramètres existant »
3. Une fois les configurations sélectionnées, vous pouvez les gérer à partir du menu « Gestion des Fichiers de paramètres » du menu « Fichier ».

INTERNET

NAVIGUER SUR INTERNET

Raccourcis d'Internet Explorer :

Aller en bas de la page	Pg précédente
Aller en haut de la page	Pg Suivante
Activer un lien	Entree
Page précédente	Alt Flèche gauche
Page suivante	Alt Flèche droite
Aller à la barre d'adresse	Ctrl O ou Alt D

Raccourcis de la Synthèse de Supernova, LunarPlus ou Hal :

Lire une fenêtre	PN. (point)
Lire un lien	PN 0
Lire une ligne	PN 6

Raccourcis du mode navigation de Supernova ou Hal:

Entrer dans le foyer virtuel	PN *
Ligne/Objet suivante	Flèche bas
Ligne/Objet précédente	Flèche haut
Simuler un clic gauche de la souris	Espace
Simuler un double clic gauche de la souris	Entrée
Simuler un clic droit de la souris	Suppr
Sortir du foyer virtuel	PN -

Supernova / Hal V10 comporte des touches de navigation rapide pour vous aider à parcourir des pages Web. Ces touches sont disponibles en mode Focus virtuel, et déplacent le focus entre les différents éléments d'une page Web.

Le tableau suivant reprend les touches et les éléments correspondants, et apporte une précision en commentaire le cas échéant.

Combinaison de touches : navigation vers l'élément Suivant : Appuyez sur → Touche Dolphin + touche correspondant à l'élément suivant.

Combinaison de touches : navigation vers l'élément Précédent : Appuyez sur ← Touche Dolphin + touche correspondant à l'élément précédent.

Par défaut, la Touche Dolphin correspond à la touche Verrouillage Majuscule.

Touche	Élément	Commentaire
B	Bouton	
C	Case à cocher	
D	Différent	Tout élément différent de l'élément actif.
E	Zone de texte	
F	Flash	
G	Graphique	
H	Titre	
L	Lien	
N	Bloc de texte	Déplace le focus sur le texte trouvé au-delà de l'élément non-texte précédent ou suivant.
P	Paragraphe	
R	Case d'option	
S	Zone de liste	
T	Tableau	
X	Contrôle	Tout contrôle de formulaire à l'exception des liens. Une restriction matérielle relative au clavier signifie que la navigation vers un contrôle précédent est impossible.

Le tableau suivant reprend les touches et les éléments correspondants, et apporte une précision en commentaire le cas échéant. Supernova / Hal a toujours disposé de touches d'accès rapide pour aider à parcourir des pages Web. Beaucoup sont désormais remplacées par les touches de navigation rapide énumérées plus haut, certaines pouvant néanmoins continuer à s'avérer utiles. Le tableau ci-dessous répertorie les touches d'accès rapide non mentionnées plus haut et pouvant toujours s'avérer utiles.

Touches de navigation personnalisées de focus virtuel

Fonction	Touche d'accès rapide
Pour placer le focus dans la première zone de texte (en mode interactif)	Ctrl gauche + Maj gauche + Début
Pour revenir au contrôle précédent (bouton ou zone de texte)	Ctrl gauche + Pg. préc.
Pour passer au contrôle suivant (bouton ou zone de texte)	Ctrl gauche + Pg. suiv.
Pour revenir au texte précédent (en ignorant les liens)	Ctrl gauche + Maj gauche + Gauche
Pour passer au texte suivant (en ignorant les liens)	Ctrl gauche + Maj gauche + Droite
Pour revenir au lien-texte précédent	Ctrl gauche + Maj gauche + Haut
Pour passer au lien-texte suivant	Ctrl gauche + Maj gauche + Bas

Pour des raisons d'habitude, toutes les touches de navigation définies précédemment continuent à être prises en charge. Consultez les « Notes d'application » du fichier map ou le site Web de Dolphin pour la liste complète des touches de navigation personnalisées de focus virtuel

En cas de problème avec votre logiciel SUPERNOVA, HAL, LUNARPLUS ou LUNAR n'hésitez pas à contacter notre support technique :

Par e-mail : Info@etexfrance.fr
Par téléphone : 01 55 78 25 00
Par fax : 01 55 78 25 05

RACCOURCIS SUPERNOVA PC PORTABLE

Visuel/Grossissement

Général

Activer/désactiver le grossissement	Ctrl droit+F1
Augmenter le grossissement	Ctrl gauche+F11
Diminuer le grossissement	Ctrl gauche+F10
Changer de mode de grossissement Plein écran / Écran divisé / Fenêtre / Loupe / Loupe automatique	Ctrl droit+F2
Changer de mode d'écran divisé Gauche / Haut / Droite / Bas	Ctrl gauche+F8

Modification de la zone de grossissement

Activer le mode modification	Ctrl droit+F3
Créer une zone accrochée	Ctrl gauche+F7
Modifier les crochets existants	Ctrl gauche+F6
Redimensionner la fenêtre	Ctrl gauche+Touches de direction
Déplacer la fenêtre	Touches de direction
Quitter le mode modification	Échap
Activer/désactiver les crochets	Ctrl gauche+F5

Apparence

Activer/désactiver le changeur de couleur	Maj droit+F1
Activer/désactiver le lissage des images	Ctrl droit+F4

Mode d'affichage linéaire

Affichage linéaire du document à partir du début	Ctrl gauche+F12
Affichage linéaire du document à partir du focus	Ctrl droit+Maj droit+F12
Lancer/Arrêter le mode d'affichage linéaire	Espace

Augmenter/diminuer la vitesse de défilement	Flèche haut/bas
Avancer/reculer	Flèche droite/gauche
Quitter le mode d'affichage linéaire et diriger le focus	F11
Quitter le mode d'affichage linéaire	Échap

Mode panoramique

Mode panoramique	Ctrl droit+Touches de direction
Se placer directement sur l'écran	Ctrl droit+1 à 9 du pavé num.
Enregistrer la position sur l'écran	Ctrl droit+0 du pavé num.
Aller à la position sauvegardée	Ctrl droit+Suppr du pavé num.

Parole

Général

Activer/désactiver la voix	Ctrl gauche+0
Augmenter le volume	Ctrl gauche+= (signe Égal)
Diminuer le volume	Ctrl gauche+) (parenthèse Droite)
Augmenter la vitesse	Ctrl gauche+Maj gauche+= (signe Égal)
Diminuer la vitesse	Ctrl gauche+Maj gauche+) (parenthèse Droite)
Changer de synthétiseur Synthétiseur suivant	Ctrl gauche+Maj gauche+ \$ (dollar)
Changer de synthétiseur Synthétiseur précédent	Ctrl gauche+Maj gauche+ * (astérisque)
Changer de langue Langue suivante	Ctrl gauche+ ; (point Virgule)
Changer de langue Langue précédente	Ctrl gauche+ : (deux Points)
Muet	Ctrl gauche

Touches de lecture

Lire le focus	F5
Lire le caractère	F6
Lire le mot	F7
Lire la ligne	F8
Lire la fenêtre	F9
Lire le contrôle	F12
Activer/désactiver la lecture du document	F11

Touches vocales avancées

Arrêter la lecture du document et passer en mode Focus virtuel	F4
Lire jusqu'au curseur	Maj gauche+F7
Lire à partir du curseur	Maj gauche+F8
Sélection : lire, épeler, phonétique	Maj gauche+F6 (x3)
Barre d'état : lire, épeler, phonétique	Maj gauche+F12 (x3)
Caractère : lire, phonétique, attributs de la police, code	F6 (x4)
Mot : lire, épeler, phonétique	F7 (x3)
Ligne : lire, détaillée, épeler	F8 (x3)
Où suis-je ? (annonce l'application, le fichier et le focus)	F10
Position du focus (position en %, position XY, position du caractère)	Ctrl gauche+Maj gauche+F2 (x3)
Changer de verbosité (faible, moyen, élevé)	Verr. Maj+= (signe Égal)

Ces touches (x3) permettent l'accès à trois fonctions selon le nombre de pressions.

Par ex. F7 lit le mot à la première pression, l'épelle à la deuxième et la prononce phonétiquement à la troisième. Pour « vider » la mémoire de touches, appuyez sur Ctrl gauche.

Internet et Html

Utilitaire de listes

Afficher la liste des liens	Verr. Maj 1
Afficher la liste des titres	Verr. Maj 2
Afficher la liste des cadres	Verr. Maj 3
Afficher la liste du contenu de la barre d'état système de Windows	Verr. Maj 4

Focus virtuel

(Ne se limite pas qu'au domaine de l'Internet. Le mode Focus virtuel offre des alternatives aux fonctions de souris par le clavier et permet d'utiliser le clavier dans des applications qui normalement exigent la souris.)

Passer en mode Focus virtuel (position actuelle)	F3
Déplacer le focus virtuel sur la souris	Bouton du milieu de la souris

Aller au caractère suivant ou précédent	Flèche Droite/Gauche
Aller au mot suivant ou précédent	Ctrl gauche+flèche Droite/Gauche
Aller à la ligne suivante ou précédente	Flèche Haut/Bas
Aller à l'objet précédent/suivant	Maj gauche+Tab/Tab
Début de la ligne	Début

Passer au texte suivant (ne pas tenir compte des liens)	Ctrl gauche+Maj gauche+Flèche Droite
Revenir au texte précédent	Ctrl gauche+Maj gauche+Flèche Gauche
Passer au lien suivant	Ctrl gauche+Maj gauche+Flèche Bas
Revenir au lien précédent	Ctrl gauche+Maj gauche+Flèche Haut
Passer à la première zone modifiable (mode interactif)	Ctrl gauche+Maj gauche+Début
Passer au contrôle suivant (bouton ou zone modifiable)	Ctrl gauche+Pg. suiv

Déplacer le pointeur de la souris sur le Focus virtuel	Ctrl droit+Suppr
Sélectionner/appuyer	Entrée
Clic gauche	Inser.
Double-clic	Inser. (x2)
Clic droit	Suppr

Braille

Général

Activer/désactiver le braille	Ctrl gauche+Maj gauche+0
Précédent	Ctrl gauche+Maj gauche+ ; (point Virgule)
Suivant	Ctrl gauche+Maj gauche+ : (deux Points)
Aller au focus	Ctrl gauche+Maj gauche+ ! (point d'Exclamation)
Changer de verbosité braille	Maj gauche +Verr. Maj+= (signe Égal)

Mode Affichage

Afficher les attributs	Ctrl gauche+Maj gauche+6
Décrire le caractère	Ctrl gauche+Maj gauche+7
Activer/désactiver le mode Littéraire	Ctrl gauche+Maj gauche+8
Mode Physique/Logique	Ctrl gauche+Maj gauche+9

Aide en ligne

Pour accéder à l'aide en ligne, ouvrez le menu déroulant Aide dans le Panneau de configuration Dolphin, puis sélectionnez Rubriques d'aide pour une liste complète des rubriques. L'aide en ligne est également accessible au moyen du bouton Aide en ligne du Panneau de configuration Dolphin. Vous pouvez également ouvrir le menu Démarrer de Windows, choisir Programmes, sélectionner votre groupe de produits Dolphin (Supernova, Hal, LunarPlus ou Lunar) et choisir Aide en ligne dans le sous-menu Programmes.